

## **Cmentarz z I wojny światowej Nr 57 w Uściu Gorlickim**

### **Program prac konserwatorskich**



**Opracował: Marek Sawicki**

**Kraków, lipiec 2021 r.**

**SPIS TREŚCI**

Spis treści .....	1
Karta tytułowa obiektu .....	2
Uwagi wstępne .....	3
Rys historyczny .....	4
Opis cmentarza .....	11
Literatura .....	13
Stan zachowania i przyczyny zniszczeń .....	14
Wnioski i założenia konserwatorskie .....	26
Postępowanie konserwatorskie .....	32
Spis fotografii .....	36
Fotografie .....	39

**KARTA TYTUŁOWA OBIEKTU**

<b>Nazwa obiektu :</b>	Cmentarz z I wojny światowej w Uściu Gorlickim (dawniej Uście Ruskie) Nr 49
<b>Lokalizacja :</b>	Położony w Beskidzie Niskim w gminie Uście Gorlickie, powiat gorlicki, w miejscowości Uście Gorlickie w narożniku zach. cmentarza parafialnego po prawej stronie w kierunku Gorlic drogi powiatowej Nr 1498K Ropa- Wysowa Zdrój- Blechnarka- Granica Państwa.
<b>Czas powstania:</b>	1915 r.
<b>Autor:</b>	Dušan Jurkovič - cmentarz zbudowany przez Oddział Grobów Wojennych C. i K. Komendantury Wojskowej w Krakowie.
<b>Wpis do rejestru zabytków:</b>	Wpis do rejestru zabytków A-731 z 11.07.94 (NSz) Wpis do Gminnej Ewidencji Zabytków.
<b>Właściciel:</b>	Gmina Uście Gorlickie
<b>Zlecający:</b>	Małopolski Urząd Wojewódzki w Krakowie Wydział Rewaloryzacji Zabytków Krakowa i Dziedzictwa Narodowego. ul. Basztowa 22, 31-156 Kraków siedziba: ul. Kanonicza 24, Kraków
<b>Konsultacja:</b>	Krzysztof Garduła.
<b>Opracowanie programu prac konserwatorskich</b>	Pracownia Konserwacji Dziej Sztuki i Zabytków KONSART, Marek Sawicki, ul. Studencka 7a/6, 31-116 Kraków. tel. 606 169 889, e-mail: konsaw@poczta.onet.pl

## **UWAGI WSTĘPNE**

*Cmentarz wojenny Nr 57 w Uściu Gorlickim jest miejscem pochówku żołnierzy poległych w zmaganiach wojennych w 1914- 15 r. Tradycja chrześcijańskiej kultury europejskiej nakazuje szacunek dla zmarłych i otoczenie opieką miejsca ich wiecznego spoczynku. Z tradycji tej wynikają regulacje prawne chroniące cmentarze wszelkiego rodzaju.*

*Jest to cmentarz wojenny, na którym spoczywają żołnierze armii austro-węgierskiej, niemieckiej i rosyjskiej. Międzynarodowe traktaty i konwencje zobowiązują państwa, na których terenie znajdują się groby żołnierskie, do opieki, zachowania i upamiętnienia ich.*

*Cmentarz jest dziełem architektonicznym o walorach historycznych, uznanym za dobro kultury w rozumieniu ustawy „O ochronie zabytków i opiece nad zabytkami”, Dz. U. nr 23 VII 2003 r. Nr 162, poz. 1568. z nowelizacją z dn. 24 II 2006 r. o zmianie ustawy o ochronie zabytków i opiece nad zabytkami oraz o zmianie ustawy o samorządzie województwa (Dz. U. z 2006 r. Nr 126, poz. 875) i z tego tytułu jest on objęty opieką prawną, a wszelkie wobec niego przedsięwzięte działania odbywać się mają za zezwoleniem Wojewódzkiego Urzędu Ochrony Zabytków Krakowie, Delegatura w Nowym Sączu.*

*Cmentarz wojenny nr 57 w Uściu Gorlickim jest wpisany do rejestru zabytków Nr A-731 z 11.07.94 (NSz) i posiada wpis do Gminnej Ewidencji Zabytków określającym granicę ochrony konserwatorskiej na całość obiektu.*

*Wszystkie prace konserwatorskie powinny być wykonywane pod kierunkiem dyplomowanego konserwatora zabytków, a firma przeprowadzająca remont posiadać praktykę i zezwolenia na wykonywanie prac przy obiektach zabytkowych. Ponadto firma powinna przedstawić zamawiającemu referencje z odnowy podobnych cmentarzy.*

*Prace konserwatorskie powinny być nadzorowane przez autora programu.*

*Stosowane materiały i technologie muszą spełniać wymagania techniczne, normowe, estetyczne i użytkowe, posiadać stosowne atesty, aprobaty, certyfikaty zgodnie z obowiązującymi przepisami.*

*Wymagana jest wykonanie dokumentacja fotograficzna stanu zachowania obiektów przed, w trakcie i po konserwacji. Wszystkie etapy prac powinny być opisane zgodnie z obowiązującym schematem dokumentacji konserwatorskiej.*

*Działania dodatkowe, wynikię w trakcie prac konserwatorskich a nieuwjęte w niniejszym programie, powinny być rozstrzygnięte w wyniku komisji konserwatorskiej po uprzednim powiadomieniu Urzędu Wojewódzkiego Konserwatora Zabytków, Delegatura w Nowym Sączu.*



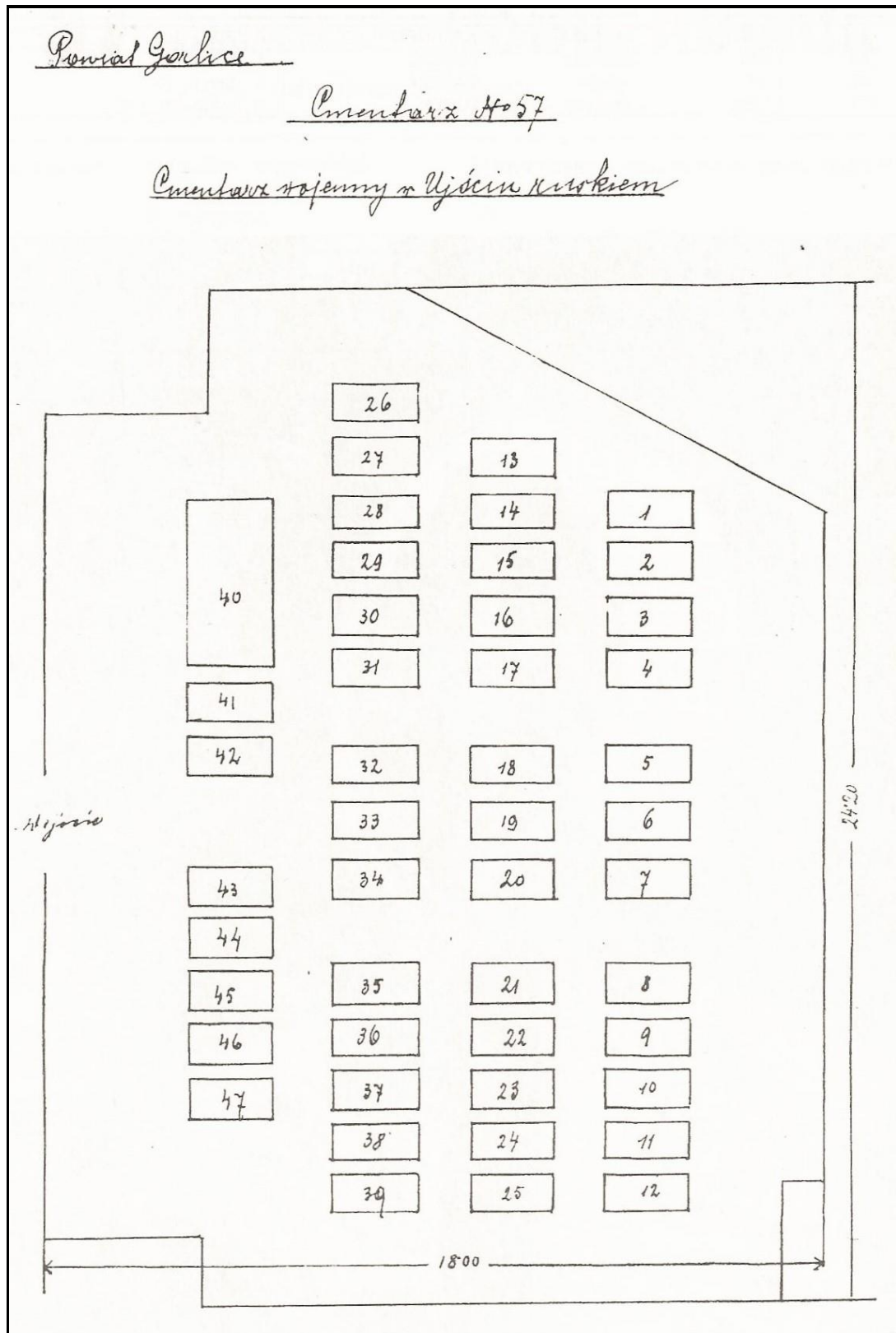
## **RYS HISTORYCZNY**

Cmentarz w Uściu Gorlickim jest miejscem wiecznego spoczynku żołnierzy poległych w zmaganiach wojennych w końcu 1914 r. oraz w marcu 1915 r., kwietniu 1915 r. (bitwa wielkanocna) w dorzeczu Ropy w okolicach Zdyni, Hańczowej, Blechnarki, Skwirtnego, Kwiatonia i Uścia Gorlickiego lub zmarłych w szpitalu przyfrontowym.

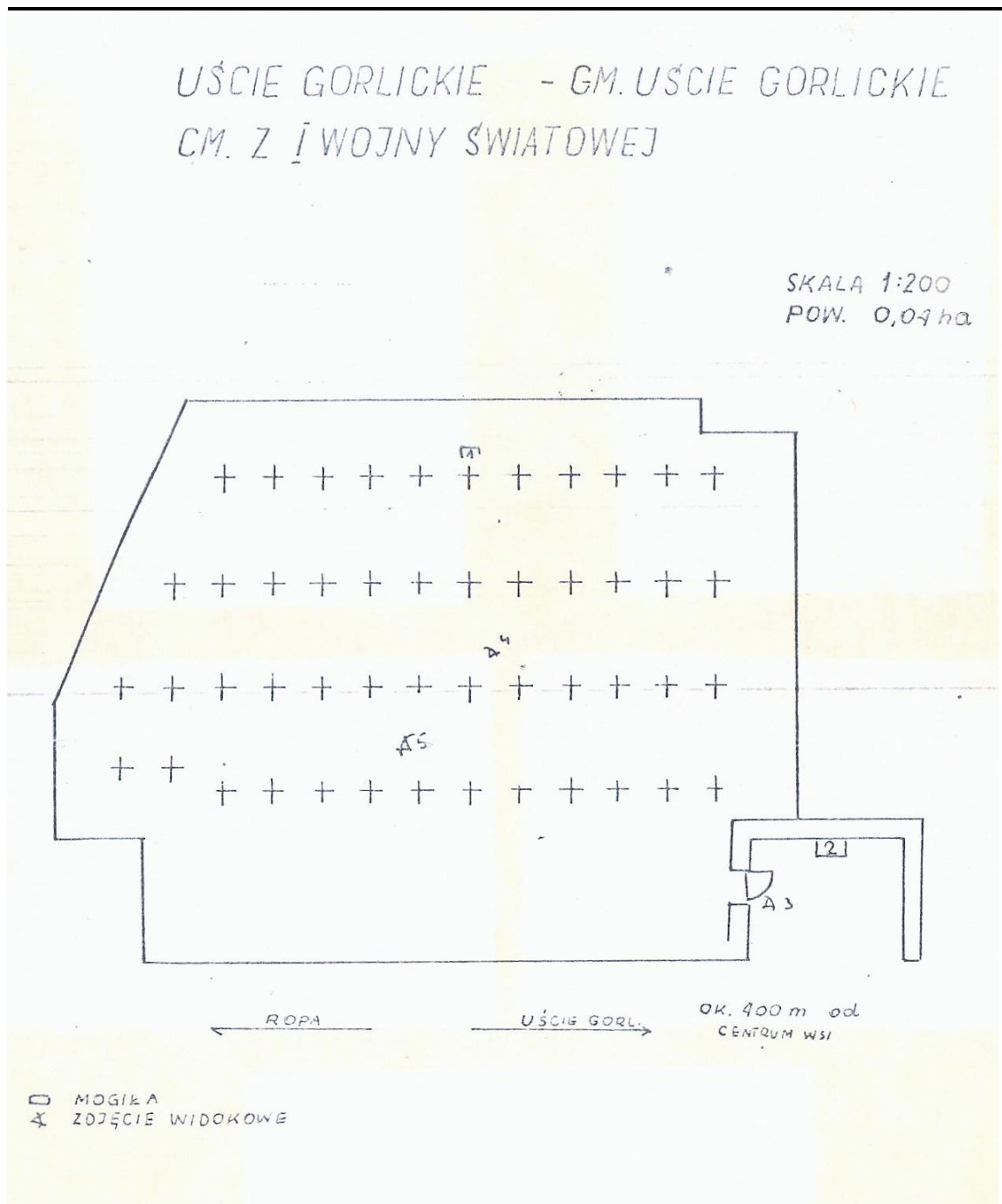
Pochowano na nim 46 żołnierzy armii austro-węgierskiej i 13 żołnierzy armii rosyjskiej. Cmentarz zaprojektował wybitny artysta Dušan Jurkovič kierownik Okręgu I Żmigród. Zbudowany został przez Oddział Grobów Wojennych C. i K. Komendantury Wojskowej w Krakowie. Dušan Jurkovič w doskonały sposób połączył w nim dwie materie- surowy kamień dla pomnika centralnego i muru granicznego oraz drewno krzyży- dużego i mogiłnych. Należy wspomnieć, że na lokalizację wybrano miejsce widoczne z daleka tuż przy głównej drodze. Pierwszy projekt Dušana Jurkoviča z 1917 r. z sarkofagiem zamiast ściany pomnikowej nie został zrealizowany.

Do lat 90 XX w. cmentarz był bardzo zaniedbany- zarośnięty a krzyże powalone ułożono w jednym miejscu. Na mogiłach ustawiono krzyże brzozone.

Obecnie cmentarz jest zrekonstruowany, a krzyże odtworzone wg. poprzedniej wersji. Wątpliwości budzi ich prosta forma, nie stosowana przez Jurkoviča.



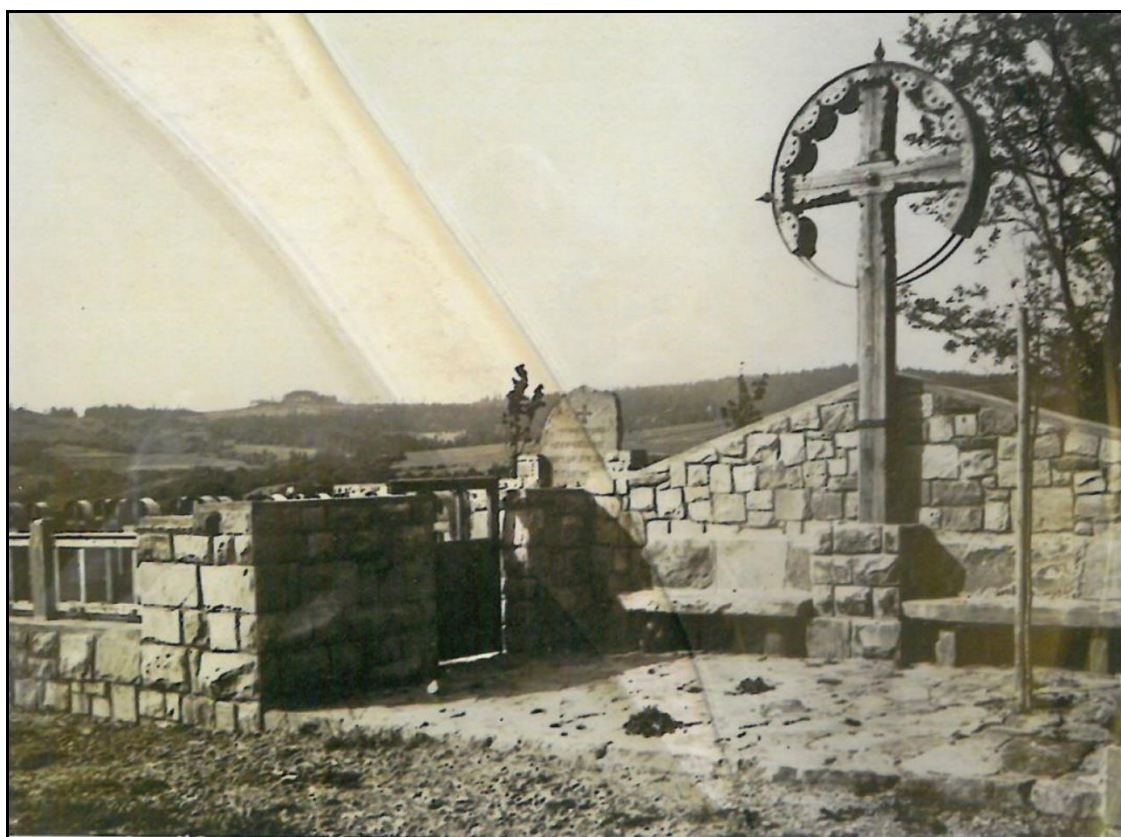
Plan archiwalny- Jerzy J.P. Drogomir, „POLEGLI W GALICJI ZACHONIEJ” 1914- 1915 (1918) tom III, str. 78.



Plan cmentarza- WUOZ Delegatura w Nowym Sączu. Karta cmentarza. Lipiec 1987

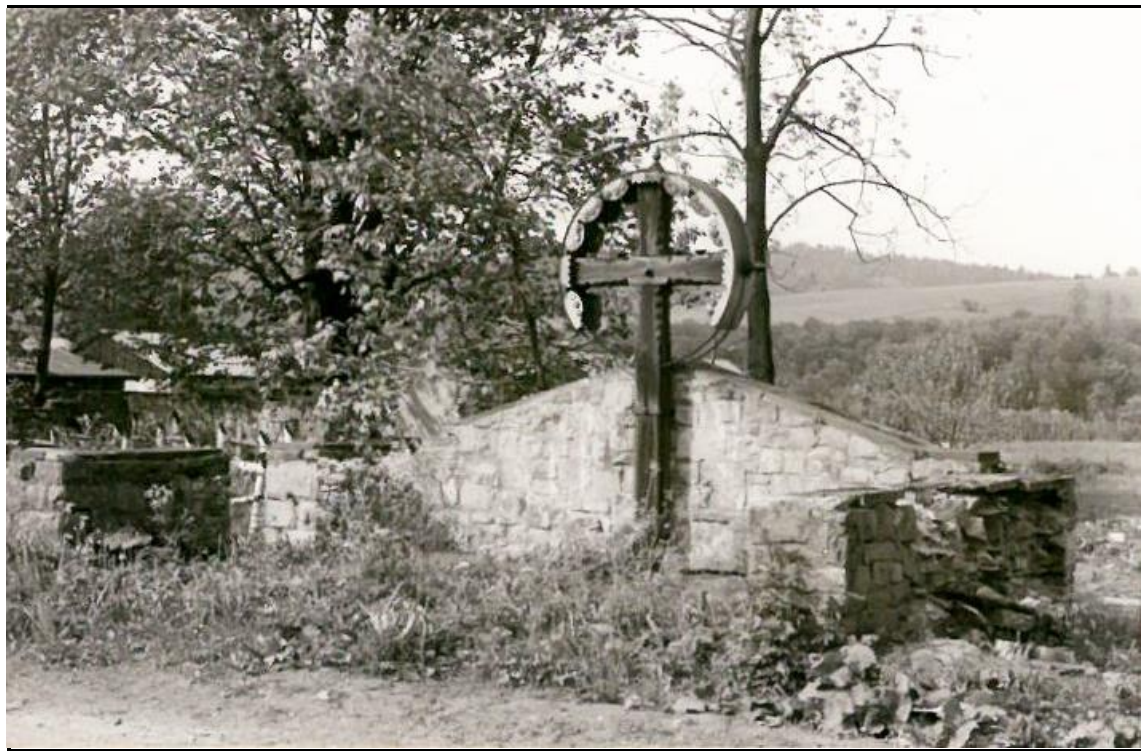
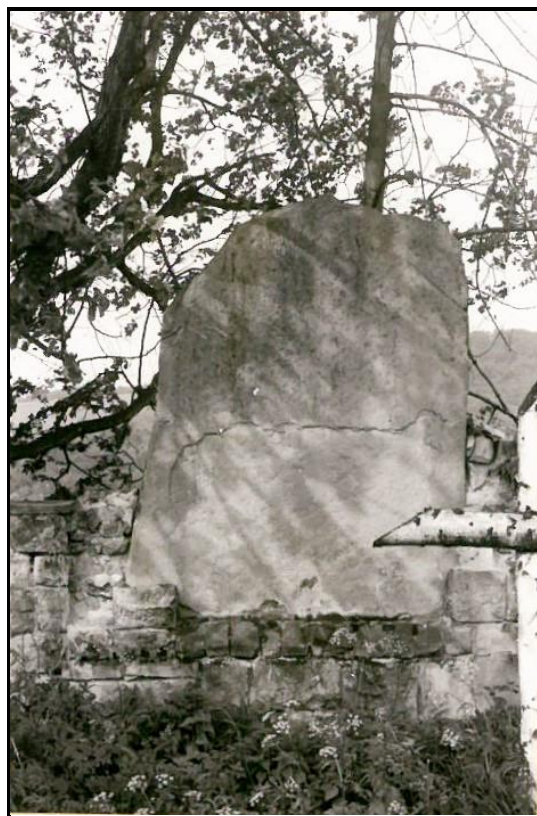


*Fotografia archiwalna, Vojenský historický archív, Bratislava.*



*Fotografia archiwalna- Drogomir J. „Cmentarz wojenny Nr 57 Uście Ruskie. Uzupełniająca dokumentacja historyczne- odtworzeniowa”.*





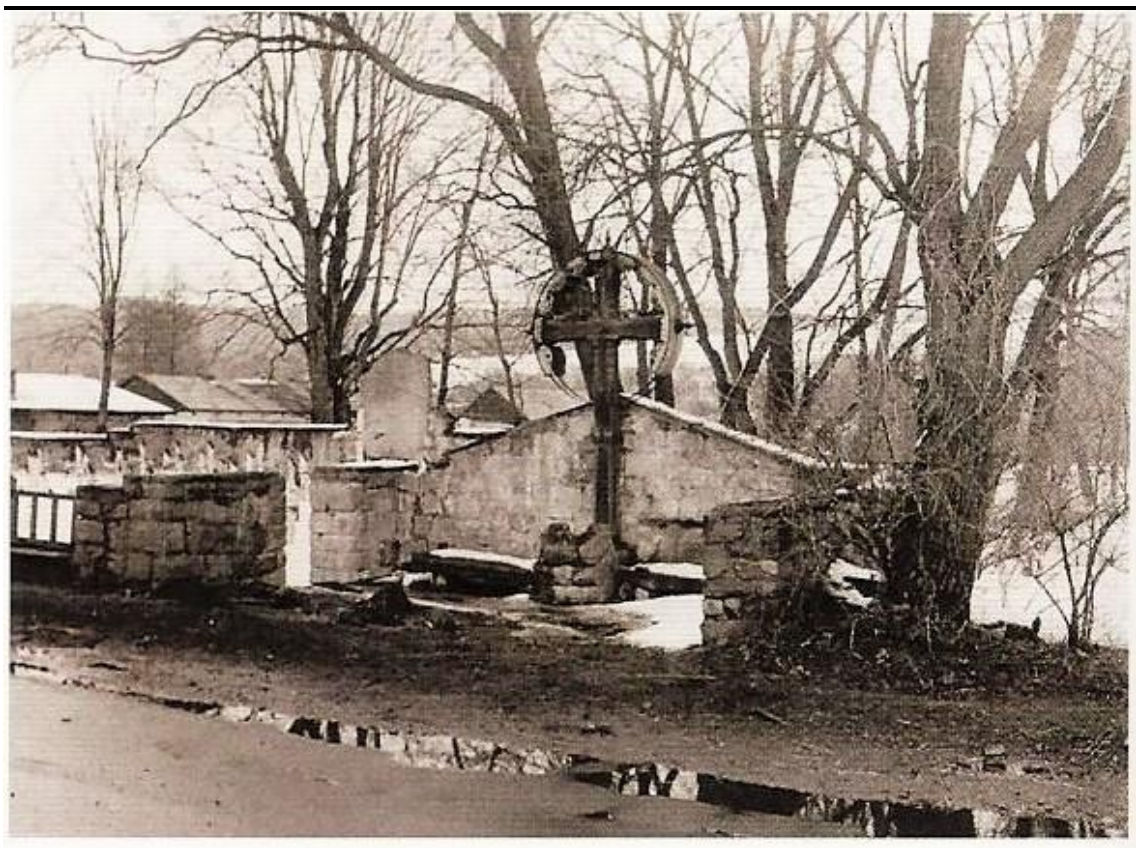
*Fotografie archiwalne- WUOZ Delegatura w Nowym Sączu. Karta cmentarza. Lipiec 1987*





*Fotografie archiwalne- WUOZ Delegatura w Nowym Sączu. Karta cmentarza. Lipiec 1987*





*Fotografie archiwalne- J. Majewski, Cmentarze z I wojny światowej w Beskidzie Niskim i Pogórzu.*

## **OPIS CMENTARZA**

Cmentarz założony został w 1915 r., natomiast całość została zrealizowana według projektu z 1917 r, wykonanego przez Dusana Jurkovica, słowackiego architekta pracującego w latach 1916 - 1918 w Oddziale Grobów Wojennych C i K Komendantury Wojskowej w Krakowie. Jurkovic mianowany kierownikiem, projektantem i nadzorcą budowy cmentarzy wojennych w Okręgu Żmigrodzkim zaprojektował 35 cmentarzy wojennych, w tym cmentarz nr 57 w Uściu Gorlickim.

Obecna forma cmentarza odbiega od pierwotnego projektu, m. innymi nie zrealizowano pomnika w formie sarkofagu, który miał się znajdować na osi północnego odcinka kamiennego ogrodzenia.

Założenie cmentarne znajduje się przy drodze do Wysowej, obok cmentarza parafialnego, 400 metrów od centrum wsi. Pole grobowe ma formę zbliżoną do prostokąta, z ukośniętym zachodnim bokiem i prostokątnymi wycięciami w narożniku północno - wschodnim oraz południowo - zachodnim. Niewielkie wejście na cmentarz znajduje się w narożniku południowo - wschodnim. Ogrodzenie z trzech stron w formie kamiennego muru, nakrytego betonowymi płytami. Na osi odcinka północnego, w miejscu projektowanego pierwotnego pomnika znajduje się prostokątna, piaskowcowa płyta o zaokrąglonej górnej partii, na której znajdowała się pierwotnie inskrypcja. Płyta flankowana jest dwoma słupkami z wnęką w ścianie frontowej.

Od południa ogrodzenie trójprzęsłowe, kamienno- drewniane, o kamiennej podmurówce i murowanych słupach z betonowymi nakrywkami. Każde przęsło trójdzielne, z drewnianymi balustradami rozpiętymi pomiędzy betonowymi słupkami. W południowej partii odcinka wschodniego wejście z jednoskrzydłową drewnianą furtką o pionowych szczeblinach.



Przy furcie znajduje się pomnik w formie kamiennej ściany zwieńczonej trójkątnym szczytem przed którą znajduje się wysoki, drewniany krzyż na murowanym, prostopadłościennym postumencie nakrytym betonową płytą. Krzyż łaciński podrzeźbianych wewnętrznych partiach ramion, nakryty blaszanym daszkiem rozpiętym na parze metalowych prętów w formie okręgu. Daszek z obustronnymi fartuchami lambrekinowymi, których zęby wycinane są w półkola i tłoczone w okręgi. Na końcach ramion krzyża metalowe, ozdobne bolce mocujące blachę do drewna.

Groby rozmieszczone w czterech rzędach równoległych do południowego odcinka ogrodu, z drewnianymi krzyżami pierwotnie lotaryńskimi i łacińskimi obecnie tylko łacińskimi, osadzonymi na kwadratowych cokołach wykonanych z betonu. Krzyże z emaliowanymi, owalnymi i okrągłymi tabliczkami inskrypcyjnymi nakryte są blaszanymi, półkolistymi daszkami zakończonymi u dołu parami wolut. Końce daszków montowane są do ramion dekoracyjnymi metalowymi bolcami.

Przy południowym odcinku ogrodu znajduje się betonowy drogowy znak w formie wielobocznej płyty na wysokim słupie o sfazowanych narożnikach. Na płycie, w owalnej płycinie znajduje się niemiecko - polski napis:

**KRIEGSFRIEDHOF**

**CMENTARZ WOJENNY**

**No 57**

## LITERATURA

- Broch R., Hauptmann H., Zachodniogalicyjskie groby bohaterów z lat wojny 1914 - 1915. Tarnów 1994.
- Drogomir J. *Polegli w Galicji Zachodniej 1914- 1915 (1918)*. Wykaz poległych i zmarłych pochowanych na 400 cmentarzach wojskowych w Galicji Zachodniej. Tom I, Tarnów 1999.
- Izabelę Chlost I, Drogomir J. „Cmentarz wojenny Nr 57 Uście Ruskie. Uzupełniająca dokumentacja historyczne- odtworzeniowa”. Słupsk- lipiec 2007 r.
- Duda O. *Cmentarze I wojny światowej w Galicji Zachodniej*. Wydawnictwo: Ośrodek Ochrony Zabytkowego Krajobrazu, Narodowa Instytucja Kultury, Warszawa 1995 r.
- Frodyma R. *Cmentarze wojenne z I wojny światowej*, cz. 1, okręg I- Nowy Żmigród, okręg II- Jasła. Wydawnictwo: „Ruthenus”, Krosno 2015.
- Frodyma R. *Galicyjskie cmentarze wojenne*, przewodnik tom I Beskid Niski i Pogórze. Wydawnictwo: Oficyna Wydawnicza „Rewasz”, Warszawa- Prószków 1995 r.
- Kutaś P. *Cmentarze z I wojny światowej w powiecie gorlickim*. Wydawnictwo PROMO, Zakrzów 2015.
- Majewski J. *Cmentarze z I wojny światowej w Beskidzie Niskim i na Pogórzu*. Wydawnictwo: Krużwir, Skołyszyn 2015.
- Mrowca P. WUOZ Delegatura w Nowym Sączu. Karta cmentarza. lipiec 1987
- Piecuch A. *Cmentarze z I wojny światowej w Beskidzie Niskim*. Wydawnictwo: Gondwana, Warszawa 2014 r.

## **STAN ZACHOWANIA I PRZYCZYNY ZNISZCZEŃ**

### **Uwagi ogólne**

Stan zachowania cmentarza można określić jako umiarkowanie dobry. Wszystkie elementy drewniane jak krzyże na mogiłach, segmenty drewniane ogrodzenia, furtka są nienajlepszą rekonstrukcją z czasu generalnego remontu konserwatorskiego przeprowadzonego w latach 90 XX w.

Oryginalne są jedynie blaszane daszki i dekoracyjne gwoździe. Z okresu budowy cmentarza zachował się drewniany krzyż, choć znacznie skrócony.

Wówczas poddano również naprawie kamienny mur wraz z wydzielonym aneksem dla pomnika centralnego. Mimo, że od ostatniego remontu konserwatorskiego minęło zaledwie 30 lat to cmentarz uległ już w wysokim stopniu zniszczeniu.

Należy pamiętać, że drewno w warunkach zewnętrznych, stale narażone na zmienne warunki pogodowe szybko niszczeje. Charakterystyczne dla naszej strefy klimatycznej ciągle zmieniające się warunki wilgotnościowe i temperaturowe są niszczącymi czynnikami naturalnymi a przez to nieuniknionymi.

Częstotliwość zmian ww. warunków otoczenia jest różna w czasie doby, inna przy zmianach pogody ze słonecznej na deszczową, a jeszcze inna w zależności od pory roku.

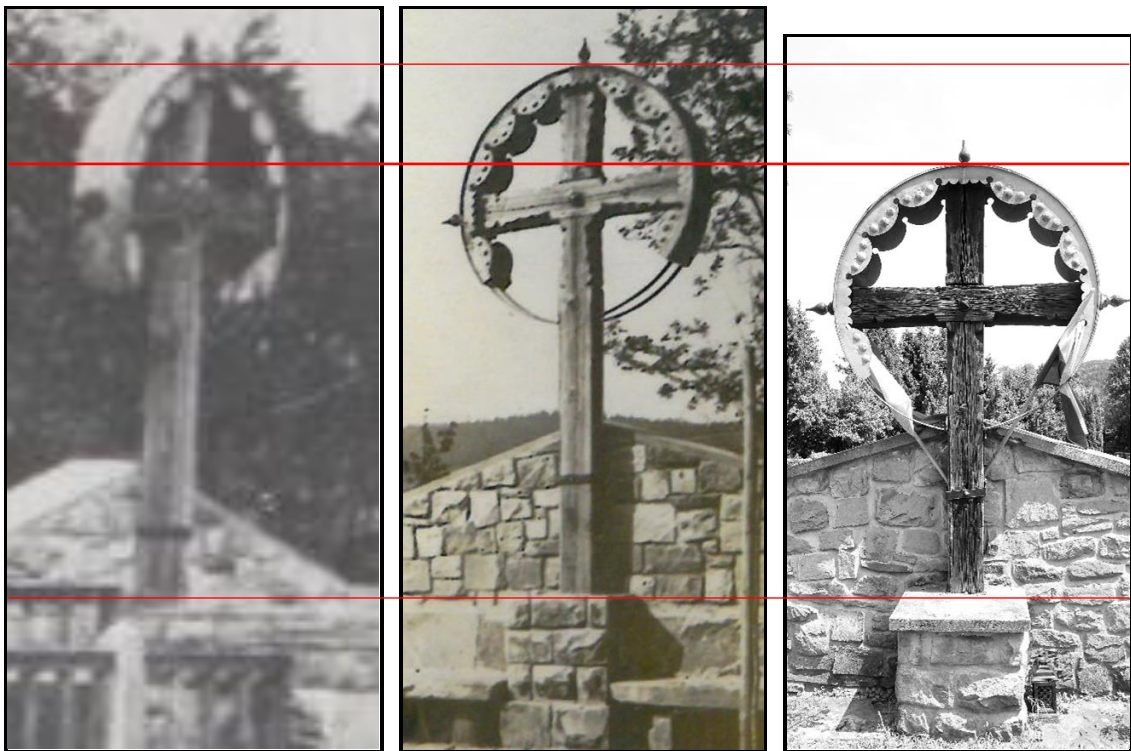
Niestabilność klimatu doprowadza poprzez ww. zjawiska do licznych odkształceń. Wahań wilgotności względem powietrza w najbardziej drastycznych przypadkach prowadzą do wystąpienia uszkodzeń mechanicznych takich jak pęknięcia i deformacje.

Należy pamiętać o procesach naturalnego i sztucznego starzenia się drewna, które następują wraz z upływem czasu.

Podobnie jak w wypadku elementów drewnianych, ze względu na zewnętrzną ekspozycję, powierzchnie kamienne ogrodzenia, betonowych słupów i nakryw murów są nieustannie narażone na niszczące działania atmosferyczne, w wyniku których powstają zabrudzenia oraz zawilgocenia (na tych obszarach materiał przejawia tendencję do lokalnego osypywania się).

### Elementy drewniane.

Krzyż w przeszłości był dużo wyższy o odciętą zbutwiałą dolną część.



Krzyż pomnikowy pokryty licznymi spękaniemami przetrwał do naszych czasów w całości i w miarę w dobrym stanie.



W ogólnej ocenie, krzyże na mogiłach są w średnim stopniu zniszczone co objawia się spróchnieniem i ubytkami głównie dolnych partii w miejscu połączenia z cokołem. Miejsca te są najbardziej narażone na zawilgocenie przez rozbryzgi wody opadowej, gromadzenie się liści z drzew, kontakt z niekoszoną systematycznie trawą. Miejsca takie sprzyjają błyskawicznemu rozwojowi mikroflory, która sukcesywnie niszczy strukturę drewna. Sytuacja ta głównie wynika z procesu korozji biologicznej elementów drewnianych wywołanej działaniem grzybów, mchów i owadów. Porażone drewno butwieje, tracąc stopniowo właściwości techniczne, aż w końcu dochodzi do jego całkowitego rozpadu.





Należy wspomnieć, że nowe krzyże wykonane były z niskiej jakości drewna iglastego (sosny). Ponadto drewno nie zostało należycie zabezpieczone przed procesami niszczącymi, a także nie było cyklicznie poddawane zabiegom przedłużającym jego żywotność.

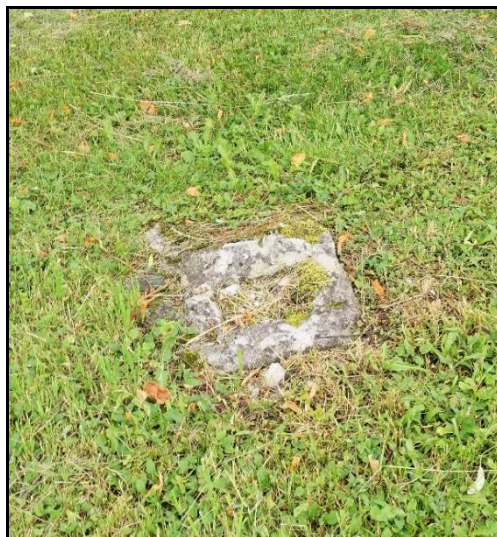


Część krzyży jest pochylona, odkształcona, popękana z rozległymi szczelinami.





Farba złuszczyła się odsłaniając surowe drewno.



Metalowe uchwyty krzyży, osadzone w fundamentach, uległy daleko posuniętej korozji do tego stopnia że w dwóch przypadkach krzyże do runęły i zostały usunięte.







Znaczną część krzyży prowizorycznie zabezpieczają przed upadkiem drewniane kliny a nawet podpory z kamienia.

Z krzyżami całość tworzą metalowe daszki wraz z ozdobnymi bolcami mocującymi które w dużym stopniu skorodowały.







Daszki zachowały się w całości niemniej uległy niewielkim odkształceniom- pocięciu.

Na skutek zsiychania się drewna bolce mocujące wysunęły się przez co boczne części daszków znacznie odstają od poprzeczek krzyży. W kilku przypadkach gwoździe wypadły i zaginęły.



Miejscowo blacha utraciła warstwę szarego lakieru.



Brak tabliczki memoratywnej na krzyżu z mogiły Nr 1.

### Elementy kamienne i betonowe.

Kamień piaskowiec, z którego wykonano mur ogrodzenia, ścianę pomnikową i tablicę z napisem jako materiał o strukturze porowatej znacznie chłonie wodę, zarówno tą pochodzącą z gruntu jak i opadową. Kamień pozostawiony bez zabezpieczenia szybko poddaje się naturalnym procesom starzenia, tzw. zjawisku wietrzenia, a erozja doprowadza do powstania licznych ubytków strukturalnych.

Do tego typu zniszczeń dochodzi głównie na skutek nasiąkania wodą, co utrzymuje mur w stanie podwyższonego zawilgocenia. Woda filtrując spoiny i strukturę kamienia powoli, ale skutecznie wypłukuje materiały wiążące. Po zamarznięciu wody w pęknięciach spoin i kamienia dochodzi do gwałtownego rozsądzenia materiału.



Wody opadowe wypłukują zawarte w ziemi sole, które po wprowadzeniu w strukturę muru w naturalny sposób ulegają krystalizacji, co ostatecznie prowadzi do dezintegracji spistości kamienia.

Cykliczność procesów destrukcyjnych doprowadza do powolnego rozpadu kamienia, zwłaszcza w warstwach przypowierzchniowych.

Kamień pomnikowy na murze zach. tak dalece się osypał, że niepozostały ślady po napisie.

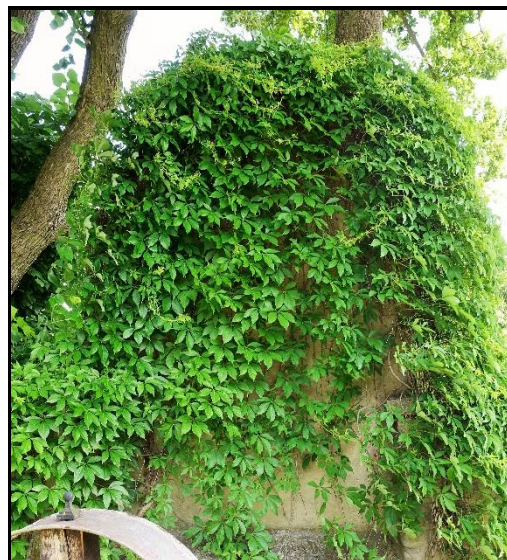
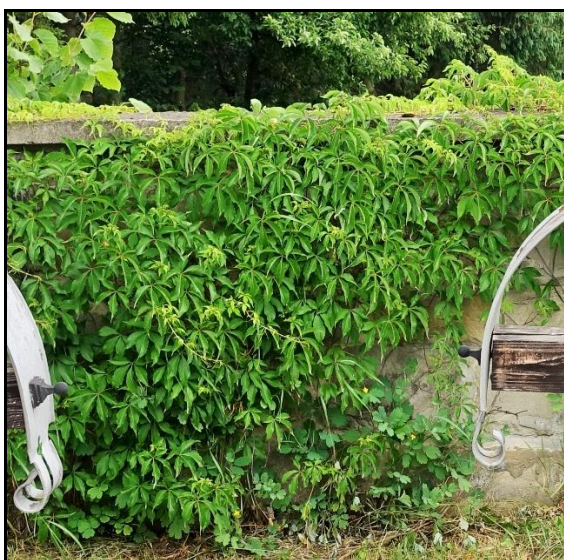
Wilgotne i zacienione mury stają się natychmiast doskonałym siedliskiem dla mchów i glonów, odpowiadających za korozję biologiczną.





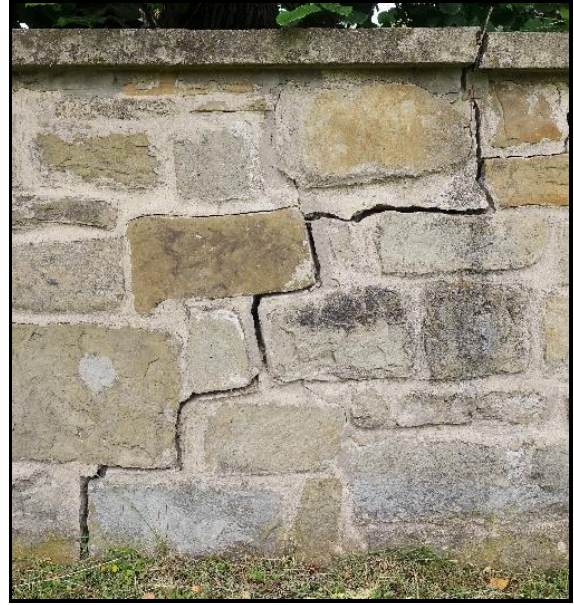


Korozja metalowych kotew przytrzymujących segmenty parkanu drewnianego w części frontalnej ogrodzenia spowodowały popękanie słupów betonowych.



Ogrodzenie od str. zach. i płn. porosło pnączami dzikiego wino potęgując utrzymywanie się stanu zwiększonego zawilgocenia. Rozrośnięte bez kontroli i zabiegów pielęgnacyjnych korony krzewów zaciniają obiekt.





Tuż przy ogrodzeniu, po jego zewnętrznej stronie zach. i półn. rozrosły się drzewa i krzewy- samosiejki. Ich system korzeniowy doprowadza do destabilizacji podłoża muru, powodując pęknięcia ze szczelinami.

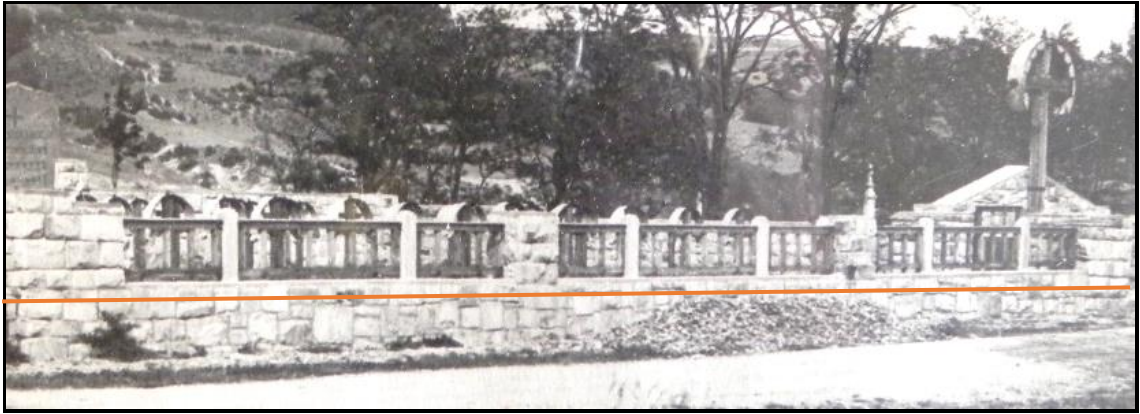


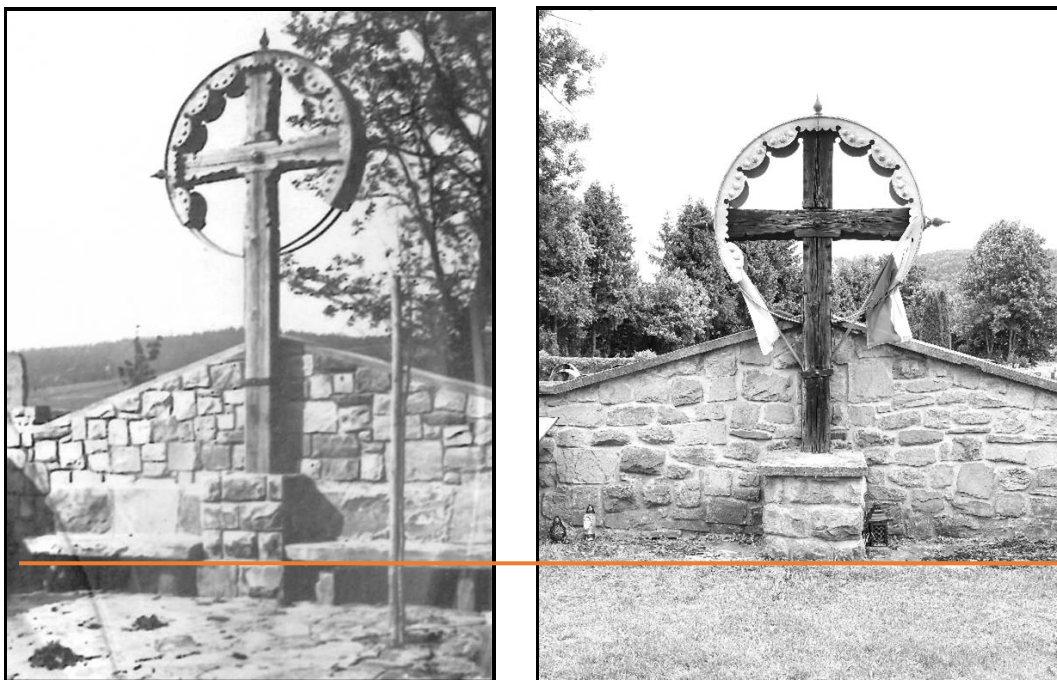
Należy wspomnieć, że w trakcie generalnego remontu pęknięcia jak i spoinowanie wypełniono mocną zaprawą cementową bez nadania powierzchni oryginalnej obróbki. Brak właściwego wykończenia negatywnie wpływa na odbiór estetyczny ogrodzenia.





W kilku przypadkach doszło do popękania i ubytków w nakrywach betonowych.





Wskutek znacznego podniesienia poziomu drogi mur frontowego ogrodzenia został niemal w całości zakryty. Również w części pomnikowej doszło do znacznego podniesienia terenu przez co ściana pomnikowa jest znacznie niższa a kamienne ławeczki „zadumania” przestały istnieć.

## WNIOSKI I ZAŁOŻENIA KONSERWATORSKIE

Dyrektywą konserwatorską powinno być w miarę możliwości przywrócenie cmentarzowi wyglądu z jego czasu powstania zgodnie z uwagami zawartymi w dokumentacji historyczno- odtworzeniową opracowanej przez Izabelę Chlost i Jerzego Drogomira pt. „*Cmentarz wojenny Nr 57 Uście Ruskie. Uzupełniająca dokumentacja historyczno- odtworzeniowa*”. Słupsk- lipiec 2007 r.

Powyższe opracowanie zawiera opisy i rysunki pozwalające przywrócić cmentarzowi dawny wygląd cmentarza w zakresie w którym nie doszło do stałych i nieodwracalnych zmian.

Natomiast niniejszy program konserwatorski przedstawia wnioski, założenia, techniki i technologie dla istniejącej substancji zabytkowej.

Cmentarz jest zachowany w całości bez większych przekształceń. Do znaczniejszych zmian doszło w obrębie ogrodzenia frontowego i pomnika centralnego wskutek znacznego podniesienia poziomu otoczenia. Sytuacja jest zastana i bez możliwości powrotu do stanu pierwotnego. Ponadto krzyże na grobach są późniejszą rekonstrukcją, nie do końca zgodną z oryginalnym projektem.

Proponuje się prace rozłożyć na dwa etapy bez różnicy co do kolejności wykonania.

### **Etap pierwszy.**

Zakres prac obejmuje uporządkowanie pola grobowego polegającego na wymianie krzyży na nowe wykonane wiernie wg. najstarszego wzoru oraz przywrócenie kamiennego obramienia grobów.

Projekt krzyży jest zamieszczony w opracowaniu J. Drogomira. Identyczne krzyże przywrócono na cmentarzu wojennym Nr 9 w Łysej Górze.





Warunkiem zapewniającym obiektom dobry stan techniczny na długi czas jest użycie drewna wysokiej klasy np. modrzewia, bez wad, sezonowanego i impregnowanego ciśnieniowo. Same prace stolarskie są proste i nie wymagają wykończenia snycerskiego. Istotne jest solidne zamocowanie krzyży przez przykręcenie do metalowych ceowników osadzonych w betonowych fundamentach. Drewno powinno być zabezpieczone przed korozją biologiczną preparatem uodparniającym na dłuższy czas.

Kolejnym tematem jest naprawa metalowych daszków i metalowych ozdobnych bolców mocujących, ponieważ są one oryginalne i pochodzą one z pierwszej wersji krzyży. Daszki po demontażu powinny być oczyszczone, załamania wyprostowane i ponownie pomalowane farbą o właściwościach antykorozyjnych w kolorze pierwotnie zastosowanym w odcieniu feldgrau lub spatynowanego ocynku.

Ozdobne bolce mocujące najlepiej oczyścić metodą strumieniowo-ścierną, zabezpieczyć cynkowaniem ogniowym i pomalować tą samą farbą co daszki. Brakujące elementy trzeba odtworzyć.



Następne zadanie polega na wykonaniu kamiennych obramień wokół poszczególnych mogił. Obramienia wykonać z lokalnego kamienia piaskowca.

Kolejnym obiektem wymagającym naprawy jest krzyż pomnikowy oryginalny z czasu powstania cmentarza. Krzyż jako jeden z najcenniejszych elementów cmentarza na okres prac powinien być zdemontowany i przewieziony do pracowni konserwatorskiej celem dalszych prac.

Dolna część krzyża uległa o ok. 70 cm. Konieczne jest przywrócenie dawnych wymiarów przez dodanie brakującej części wykonanej z tego samego gatunku drewna co krzyż.



Miejsce łączenia wykonać zamkiem ciesielskim, przykładem może być rozwiązanie takiego samego problemu na cmentarzu wojennym Nr 164 w Tuchowie. Dopuszcza się wzmocnienie łączenia z tyłu krzyża.

Głębokie szczeliny należy wypełnić flekami drewnianymi osadzonymi na kleju, co zapobiegnie wnikanii wody opadowej w głąb drewna. Końcowy etap to nasączenie krzyża środkiem powstrzymującym rozwój mikroflory.

Ostatni temat na liście napraw dotyczy odtworzenia drewnianej bramki i segmentów ogrodzenia w części wsch. (od str. drogi) zgodnie z dokumentacją historyczno- odtworzeniową.

Jeżeli okaże się, że wyżej przedstawiona propozycja odtworzenia dawnego wyglądu krzyży nie może być zrealizowana, to należy podjąć prace konieczne dla zabezpieczenia stanu obecnych krzyży.

Rozwiązanie to należy traktować wyłącznie jako tymczasowe, dlatego nie ma potrzeby angażowania większych środków pieniężnych.

Krzyże wystarczy jedynie oczyścić z nawarstwień i brudów najlepiej myjąc wodą z detergentem. Drewno przez wiele lat było stale narażane na kontakt z wodą opadową, dlatego jednorazowe umycie nie pogorszy ich stanu. Wskazane jest również niewielkie przeszlifowanie powierzchni co pozwoli na lepsze krycie drewna nowym barwiącym lazurem. Przewiduje się, że część krzyży musi być zdemonstrowana i poddana prostym pracom naprawczym ale już w warunkach warsztatowych. Działania te dotyczą głównie krzyży o uszkodzonych dolnych partiach. Prace te są ważne ponieważ dolne partie krzyży spełniają rolę konstrukcyjną, są połączone śrubami z metalowym kotwieniem wystającym z cokołów. Proponuje się obcięcie zniszczonych dolnych części i zastąpienie drewnem tego samego gatunku i w tych samych rozmiarach z użyciem klejów odpornych na wilgoć. Przewiduje się też wzmocnienie bardzo skorodowanych kotwień przez dospawanie dodatkowych elementów. Drewno po regeneracji pomalować lazurem o właściwościach zapobiegających korozji biologicznej. Daszki ponownie przymocować do krzyży.

### **Etap drugi.**

Proponowany zakres prac w drugim etapie obejmuje kamienny mur pomnikowy, kamień pomnikowy, ogrodzenie z kamienia i betonu.

Należy postarać się na ile to będzie możliwe obniżyć poziom gruntu otoczenia poza ogrodzeniem i ścianą pomnikową zwłaszcza po str. wsch.

Prace konserwatorskie przy murze i pomniku należy poprzedzić oczyszczeniem powierzchni z nawarstwień, luźnych i niezespólonych elementów oraz mchów i porostów. Wszystkie pozostałości poprzednich napraw w postaci cementowych kitów i zacierek wykonane nieudolnie należy usunąć.

Poza tym bezwzględnie należy wykuć wszystkie fugi z szarego mocnego cementu. Prace należy wykonać ręcznie dłutami kamieniarskimi.

Prace czyszczące powinny być poprzedzone zabezpieczeniem osypujących się partii kamienia przez nasączenie impregnatem wzmacniającym.

Mur kamienny ogrodzenia i pomnika centralnego oraz elementy betonowe proponuje się docelowo oczyścić metodą strumieniowo-ścierną przy użyciu piasku kwarcowego. Oczyszczanie na sucho posiada głównie tę zaletę, że w przypadku nasiąkliwego piaskowca karpackiego nie ma potrzeby stosowania nadmiernej ilości wody, a więc uniknie się zbytniego zawilgocenia, co wiąże się z występowaniem znacznych wysoleń i przebarwień. Patynę silnie zspoloną z podłożem należy doczyścić ręcznie przy użyciu szczotek drucianych z niekorodującego metalu (np. mosiądzu) ze wspomaganiem chemicznym.

Po oczyszczeniu należy usunąć pozostałości pyłu piaskowego przez przedmuchiwanie sprężonym powietrzem lub splukanie wodą.

W ramach profilaktyki zaleca się elementy kamienne nasączyć środkiem niszczącym mikroflorę o przedłużonym czasie działania.

Po oczyszczeniu należy sprawdzić czy obiekty kamienne są spękanе jeśli tak, należy ocenić skalę uszkodzeń.

Naprawa spękanego muru wymaga specjalistycznych działań wg. wskazań inżyniera budownictwa.

Dobrym rozwiązaniem, sprawdzonym przy tego typu uszkodzeniach, będzie założenie w poprzek spoin taśm z włókien węglanowych. Samą szczelinę należy wypełnić zaczynem cementowym przez zastosowanie iniekcji ciśnieniowej. Wskazane jest w kilku miejscach wykonanie w szczelinach tzw. „cerowań” które nie tylko wzmocnią miejsce pęknięcia, ale również je zamaskują. Ważne, aby zachować charakterystyczny dla obiektu układ z dopasowanym do otoczenia rodzajem obróbki kamienia.

Spoiny muszą być wypełniane zaprawą o składzie zapewniającym porowatość i powierzchni opracowywanej na gładko z dociskiem.

Właściwa struktura spoiny jest istotna, ponieważ wysolenia muszą mieć możliwość przenikania z kamienia do spoin, co zapobiegnie na przyszłość rozsypywaniu wierzchniej warstwy kamienia.

Tam gdzie występują niewielkie uszkodzenia powierzchni kamienia można zastosować kity mineralne najlepiej firmowej produkcji. Zaleca się również wzmocnienie kitów „pajęczkami” tj. konstrukcją z druty niekorodującego. Prace dotyczą również kamienia w ogrodzeniu zach. na którym w przeszłości był napis.

Należy również zabezpieczyć i uzupełnić ubytki w betonowych nakrywach murów. Proponuje się w celu ujednolicenia nakryw pokryć, je warstwą gładko opracowanej zaprawy mineralnej o właściwościach hydrofobowych. Należy pamiętać o wykonaniu zabiegu hydrofobizacji kamienia.

Konieczny jest przegląd stanu zdrowotnego drzew dokonany przez leśnika – dendrologa. Prace proponuje się rozpocząć od pielęgnacji koron drzew rosnących poza ogrodzeniem cmentarza ale integralnie z nim związanymi.

## POSTĘPOWANIE KONSERWATORSKIE

### Krzyże nagrobne.

*Wersja A. z odtworzeniem krzyży wg. dawnego wzoru.*

1. Wykonanie inwentaryzacji z zaznaczeniem lokalizacji krzyży.
2. Demontaż krzyży.
3. Odłączenie tabliczek i metalowych daszków.
4. Wykonanie nowych krzyży z drewna modrzewiowego (wysokiej jakości) zgodnie z rysunkiem zawartym w opracowaniu historyczno-odtworzeniowym.
5. Zabezpieczenie powierzchni drewna preparatem opóźniającym działanie korozji biologicznej np. firmy Remmers o nazwie *IG-10-Imprägniergrund ITIG-10-Imprägniergr*, Nr artykułu 7144.
6. Naprawa daszków i bolców mocujących:
  - oczyszczenie z farby i korozji metodą chemiczną i mechaniczną, pasty firmowe do usuwania przemałowań,
  - przywrócenie kształtu do stanu pierwotnego- prostowanie,
  - pomalowanie farbą antykorozyjną i nawierzchniową,
  - zamocowanie daszków na nowych krzyżach.
7. Ustawienie krzyży i zamocowanie przy użyciu śrub ocynkowanych.
8. Przykręcenie tabliczek memoratywnych.

*Wersja B. odnowienie krzyży istniejących.*

1. Wykonanie inwentaryzacji rozmieszczenia krzyży i tabliczek na mogiłach.
2. Wyjęcie krzyży i przewiezienie do warsztatu stolarskiego.
3. Odkręcenie tabliczek emaliowanych.
4. Wykonanie selekcji elementów przeznaczonych do konserwacji i wymiany.
5. Odcięcie zbutwiałych dolnych fragmentów krzyży ok. 5 cm powyżej granicy zniszczenia.
6. Umycie drewna wodą z detergentem lub parą przegrzaną ze wspomaganie ręcznym szczotkami ryżowymi lub nylonowymi.

7. Umycie tabliczek wodnym roztworem detergentu.
8. Dezynfekcja drewna produktem firmy *Remmers o nazwie Multi GS* zgodnie z zaleceniami producenta.
9. Naprawa polegająca na wymianie całkowicie zniszczonych elementów krzyży oraz wypełnienie szczelin w miejscu łączy klinami i flekami przy użyciu kleju chemoutwardzalnego.
10. Uzupełnienie obciętych fragmentów krzyży tym samym gatunkiem drewna przy użyciu kleju chemoutwardzalnego, (na ukośną zakładkę w celu zabezpieczenia przed wnikaniem wody opadowej).
11. Wzmocnienie krzyża listwą mocowaną z tyłu przy użyciu kleju chemoutwardzalnego i wkrętów z metalu niekorodującego (jeżeli zajdzie taka konieczność).
12. Wykonanie dwóch nowych krzyży w miejsce brakujących.
13. Zabezpieczenie drewna płynnymi preparatami koloryzującymi przeciwko korozji biologicznej dostępnymi w szerokim asortymencie na rynku, np. (*Pilmas Drew-Miedź, Impregnat do drewna Sadolin Garden, Fobos NW, Lazura ochronna HK-Lasur firmy Remmers*).
14. Przykręcenie tabliczek wkrętami z metalu niekorodującego- wyłącznie z jednym nacięciem główki.
15. Odnowienie i zamontowanie daszków jak w wersji A.
16. Ponowne osadzenie krzyży na swoje dawne miejsce.

### **Krzyż pomnikowy.**

1. Demontaż krzyża.
2. Odłączenie metalowego daszku.
3. Przewiezienie krzyża do pracowni.
4. Umycie krzyża najlepiej parą przegrzaną lub letnią wodą z detergentem.
5. Dezynfekcja drewna produktem firmy *Remmers o nazwie Multi GS* zgodnie z zaleceniami producenta.
6. Miejscowe zabezpieczenie osłabionej struktury drewna przez nasączenie środkiem wzmacniającym np. Paraloid B72 w acetonie.
7. Odcięcie zbutwiałego fragmentu dolnej części krzyża ok. 5 cm powyżej granicy zniszczenia.

8. Uzupełnienie obciętego fragmentu krzyża tym samym gatunkiem drewna z użyciem kleju chemoutwardzalnego, (na ukośną zakładkę w celu zabezpieczenia przed wnikaniem wody opadowej).
9. Scalenie elementu uzupełniającego fakturalnie i kolorystycznie najlepiej płynnymi preparatami koloryzującymi przeciwko korozji biologicznej dostępnymi w szerokim asortymencie na rynku, np. (*Pilmas Drew-Miedź, Impregnat do drewna Sadolin Garden, Fobos NW, Lazura ochronna HK-Lasur firmy Remmers*).
10. Wzmocnienie zeschniętych miejsc łączeniowych przez osadzenie w szczeliny fleków lub klinów z użyciem kleju chemoutwardzalnego.
11. Wypełnienie rozległych szczelin drewnem tego samego gatunku lub kitem trocinowym. Wypełnienia wykonać poniżej powierzchni krzyża zaznaczając w ten sposób kształt szczeliny.
12. Odnowienia i montaż blaszanego daszku jak w przypadku krzyży nagrobnych.
13. Montaż krzyża na dawnym miejscu z wykorzystaniem starych uchwytów.

#### **Kamień, betonowe nakrywy i słupy ogrodzenia.**

1. Oczyszczenie powierzchni kamiennych z mchów i porostów metodą zeskrobywania szpachlami i nożami szewskimi.
2. Zabezpieczenie osypującej się powierzchni kamienia środkiem wzmacniającym np. *KSE 100 / 300 / 300- firmy Remmers*.
3. Usunięcie spoin cementowych, osypujących się lub pochodzących z prac naprawczych poprzez nacięcie np. mechaniczne frezem i wykuwanie dłutami.
4. Oczyszczenie powierzchni kamienia z nawarstwień zespolonych:
  - czyszczenie powierzchni kamienia przy użyciu myjki ciśnieniowej wytwarzającej parę przegrzaną;
  - czyszczenie samą parą przegrzaną ze wspomaganiem szczotkami nylonowymi lub mosiężnymi o miękkim włosiu,
  - czyszczenie parą przegrzaną z dodatkiem detergentu np. *Kärcher Stone Cleaner*,
  - czyszczenie parą przegrzaną po uprzednim naniesieniu pędzlem na zwilżony beton środka powierzchniowo czynnego np. firmy *Remmers Fassadenreiniger-Paste*,
  - lokalnie, w sytuacji mocno zespolonych nawarstwień, zastosowanie do czyszczenia ok. 2% wodnym roztworem kwasu fluorowodorowego HF, (sposób nanoszenia pędzlem lub w okładach z kompresów).
  - doczyszczanie ręczne zespolonych zabrudzeń,
  - użycie dyszy rotacyjnej typu Rotec o stycznym kącie uderzenia ścierniwa do czyszczonej powierzchni. Jako materiał czyszczący proponuje się

- ścierniwa typu piaskowego, korundowego lub granulat czyszczący- mikro- kulki szklane np. *Glaspudermehl* firmy Remmers.
- zdmuchiwanie lub splukanie pozostałości po czyszczeniu.
- 5. Dezynfekcja muru kamiennego preparatem bakterio- grzybo- glonobójczym np. firmy *Remmers Impragnierung BFA* nanoszonym pędzlem lub natryskiem.
- 6. Zabezpieczenie pęknięć muru iniekcją ciśnieniową z zaczynu cementowego lub wprowadzenie w fugi poziomych pasów z włókna poliwęglanowego.
- 7. Uzupełnienie (metodą „cerowania”) jeżeli zajdzie taka konieczność ubytków muru kamieniem piaskowcowym z użyciem zaprawy tradycyjnej, wapienno- piaskowej w stosunku 3: 1 lub firmowej fugi renowacyjnej np. *Trass- Kalk- Fugensanier- Mörtel* firmy *Tubag*.
- 8. Naprawa betonowych nakryw muru i słupów ogrodzenia frontowego.
- 9. Uzupełnienie ubytków kitem mineralnym najlepiej firmowym np. *firmy Remmers Restauriermörtel*.
- 10. Wypełnienie spoin zaprawą wapienno- cementowo- piaskową.
- 11. Impregnacja kamienia środkiem wzmacniającym np. *firmy Remmers KSE 100*.
- 12. Hydrofobizacja preparatem np. *firmy Remmers Funcosil BI*.
- 13. Scalenie kolorystyczne kitów z użyciem spoiwa *Remmers Funcosil La* z pigmentami mineralnymi.

### Prace dodatkowe

- Poddanie pracom pielęgnacyjnym drzew rosnących po zewnętrznej stronie cmentarza.
- Usunięcie dziko rosnących pnączy na murze i kamieniu pomnikowym.
- Wykonanie betonowych cokołów z uchwytyami metalowymi tzw. ceownik.
- Odtworzenie z kamienia obramień mogił.
- Wykonanie nowych segmentów ogrodzenia i bramki zgodnie z dokumentacją historyczno-odtworzeniową.



## SPIS FOTOGRAFII

- FOT. 1. CMENTARZ Z I WOJNY ŚWIATOWEJ NR 57 W UŚCIU GORLICKIM**  
Drogowskaz, widok od str. płd.- wsch., stan przed konserwacją.  
czerwiec 2021 r.
- FOT. 2. CMENTARZ Z I WOJNY ŚWIATOWEJ NR 57 W UŚCIU GORLICKIM**  
Widok całościowy cmentarza od str. wsch.- zach., stan przed konserwacją.  
czerwiec 2021 r.
- FOT. 3. CMENTARZ Z I WOJNY ŚWIATOWEJ NR 57 W UŚCIU GORLICKIM**  
Widok całościowy cmentarza od str. płn.- zach., stan przed konserwacją.  
czerwiec 2021 r.
- FOT. 4. CMENTARZ Z I WOJNY ŚWIATOWEJ NR 57 W UŚCIU GORLICKIM**  
Widok całościowy cmentarza od str. płn.- zach., stan przed konserwacją.  
czerwiec 2021 r.
- FOT. 5. CMENTARZ Z I WOJNY ŚWIATOWEJ NR 57 W UŚCIU GORLICKIM**  
Pomnik centralny z krzyżem, widok całościowy z przodu, stan przed konserwacją.  
czerwiec 2021 r.
- FOT. 6. CMENTARZ Z I WOJNY ŚWIATOWEJ NR 57 W UŚCIU GORLICKIM**  
Pomnik centralny z krzyżem, widok całościowy z tyłu, stan przed konserwacją.  
czerwiec 2021 r.
- FOT. 7, 8. CMENTARZ Z I WOJNY ŚWIATOWEJ NR 57 W UŚCIU GORLICKIM**  
Krzyż z pomnika centralnego, widok z przodu i z tyłu, stan przed konserwacją.  
czerwiec 2021 r.
- FOT. 9. CMENTARZ Z I WOJNY ŚWIATOWEJ NR 57 W UŚCIU GORLICKIM**  
Prawa część pola grobowego, widok z przodu, stan przed konserwacją.  
czerwiec 2021 r.
- FOT. 10. CMENTARZ Z I WOJNY ŚWIATOWEJ NR 57 W UŚCIU GORLICKIM**  
Środkowa część pola grobowego, widok z przodu, stan przed konserwacją.  
czerwiec 2021 r.
- FOT. 11. CMENTARZ Z I WOJNY ŚWIATOWEJ NR 57 W UŚCIU GORLICKIM**  
Lewa strona pola grobowego, widok z przodu, stan przed konserwacją.  
czerwiec 2021 r.
- FOT. 12. CMENTARZ Z I WOJNY ŚWIATOWEJ NR 57 W UŚCIU GORLICKIM**  
Widok całościowy pola grobowego od str. płd.- zach., stan przed konserwacją.  
czerwiec 2021 r.
- FOT. 13. CMENTARZ Z I WOJNY ŚWIATOWEJ NR 57 W UŚCIU GORLICKIM**  
Widok całościowy pola grobowego od str. płd.- wsch., stan przed konserwacją.  
czerwiec 2021 r.
- FOT. 14. CMENTARZ Z I WOJNY ŚWIATOWEJ NR 57 W UŚCIU GORLICKIM**  
Widok całościowy pola grobowego od str. płn.- zach., stan przed konserwacją.  
czerwiec 2021 r.

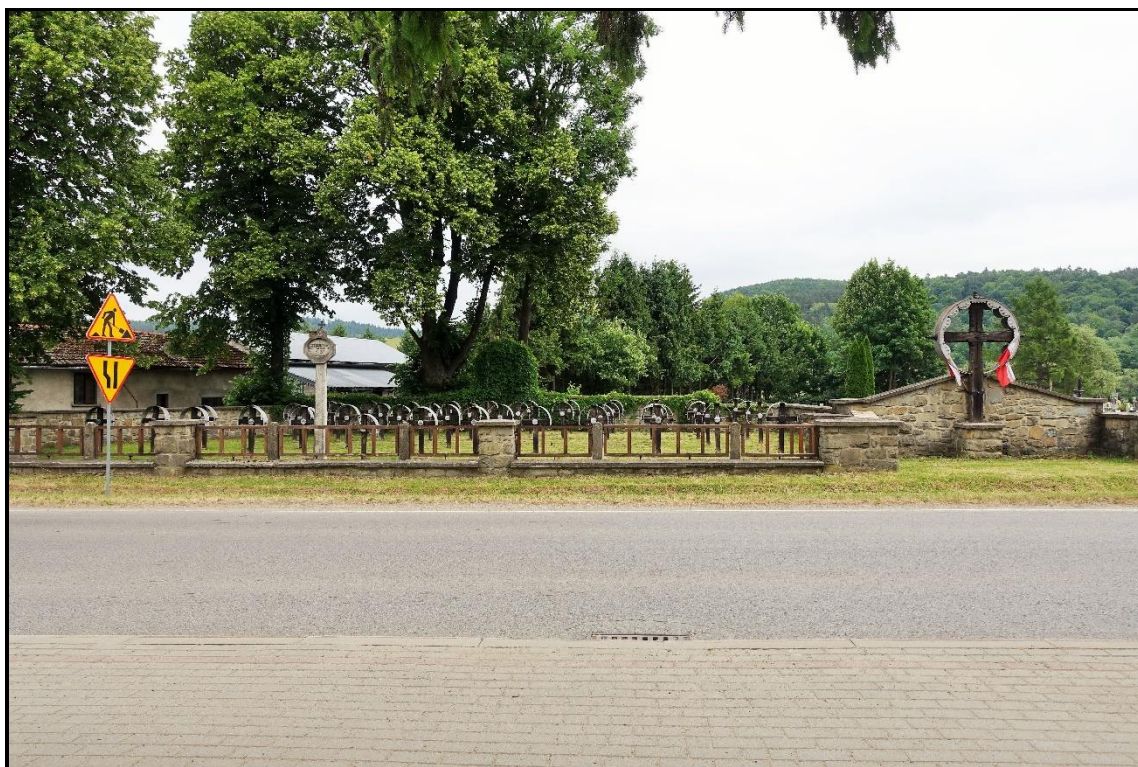
- FOT. 15. CMENTARZ Z I WOJNY ŚWIATOWEJ NR 57 W UŚCIU GORLICKIM**  
Widok całościowy pola grobowego od str. płn.- wsch. ,stan przed konserwacją.  
czerwiec 2021 r.
- FOT. 16, 17, 18, 19. CMENTARZ Z I WOJNY ŚWIATOWEJ NR 57 W UŚCIU GORLICKIM**  
Drewniane krzyże na grobach, stan przed konserwacją.  
czerwiec 2021 r.
- FOT. 20, 21, 22, 23. CMENTARZ Z I WOJNY ŚWIATOWEJ NR 57 W UŚCIU GORLICKIM**  
Drewniane krzyże na grobach, stan przed konserwacją.  
czerwiec 2021 r.
- FOT. 24, 25, 26, 27. CMENTARZ Z I WOJNY ŚWIATOWEJ NR 57 UŚCIU GORLICKIM**  
Drewniane krzyże na grobach, stan przed konserwacją.  
czerwiec 2021 r.
- FOT. 28, 29, 30, 31. CMENTARZ Z I WOJNY ŚWIATOWEJ NR 57 UŚCIU GORLICKIM**  
Drewniane krzyże na grobach, stan przed konserwacją.  
czerwiec 2021 r.
- FOT. 32, 33, 34, 35. CMENTARZ Z I WOJNY ŚWIATOWEJ NR 57 UŚCIU GORLICKIM**  
Drewniane krzyże na grobach, stan przed konserwacją.  
czerwiec 2021 r.
- FOT. 36, 37, 38, 39. CMENTARZ Z I WOJNY ŚWIATOWEJ NR 57 UŚCIU GORLICKIM**  
Drewniane krzyże na grobach, stan przed konserwacją.  
czerwiec 2021 r.
- FOT. 40, 41, 42, 43. CMENTARZ Z I WOJNY ŚWIATOWEJ NR 57 UŚCIU GORLICKIM**  
Drewniane krzyże na grobach, stan przed konserwacją.  
czerwiec 2021 r.
- FOT. 44, 45, 46, 47. CMENTARZ Z I WOJNY ŚWIATOWEJ NR 57 UŚCIU GORLICKIM**  
Drewniane krzyże na grobach, stan przed konserwacją.  
czerwiec 2021 r.
- FOT. 48, 49, 50, 51. CMENTARZ Z I WOJNY ŚWIATOWEJ NR 57 UŚCIU GORLICKIM**  
Drewniane krzyże na grobach, stan przed konserwacją.  
czerwiec 2021 r.
- FOT. 52, 53, 54, 55. CMENTARZ Z I WOJNY ŚWIATOWEJ NR 57 UŚCIU GORLICKIM**  
Drewniane krzyże na grobach, stan przed konserwacją.  
czerwiec 2021 r.
- FOT. 56, 57, 58, 59. CMENTARZ Z I WOJNY ŚWIATOWEJ NR 57 UŚCIU GORLICKIM**  
Drewniane krzyże na grobach, stan przed konserwacją.  
czerwiec 2021 r.
- FOT. 60, 61, 62, 63. CMENTARZ Z I WOJNY ŚWIATOWEJ NR 57 UŚCIU GORLICKIM**  
Drewniane krzyże na grobach, stan przed konserwacją.  
czerwiec 2021 r.
- FOT. 64 A, B. CMENTARZ Z I WOJNY ŚWIATOWEJ NR 57 UŚCIU GORLICKIM**  
Zarośnięty pnączem kamień pomnikowy, stan przed konserwacją.  
czerwiec 2021 r.

- FOT. 65, 66. CMENTARZ Z I WOJNY ŚWIATOWEJ NR 57 UŚCIU GORLICKIM**  
Betonowe słupy z ogrodzenia frontowego, stan przed konserwacją.  
czerwiec 2021 r.
- FOT. 67. CMENTARZ Z I WOJNY ŚWIATOWEJ NR 57 UŚCIU GORLICKIM**  
Drewniany segment z ogrodzenia frontowego, stan przed konserwacją.  
czerwiec 2021 r.
- FOT. 68. CMENTARZ Z I WOJNY ŚWIATOWEJ NR 57 UŚCIU GORLICKIM**  
Drewniany segment z ogrodzenia frontowego, stan przed konserwacją.  
czerwiec 2021 r.
- FOT. 69. CMENTARZ Z I WOJNY ŚWIATOWEJ NR 57 UŚCIU GORLICKIM**  
Rozległe pęknięcie muru ogrodzenia, stan przed konserwacją.  
czerwiec 2021 r.
- FOT. 70. CMENTARZ Z I WOJNY ŚWIATOWEJ NR 57 UŚCIU GORLICKIM**  
Rozległe pęknięcie muru ogrodzenia, stan przed konserwacją.  
czerwiec 2021 r.
- FOT. 71. CMENTARZ Z I WOJNY ŚWIATOWEJ NR 57 UŚCIU GORLICKIM**  
Pęknięcie muru ogrodzenia, stan przed konserwacją.  
czerwiec 2021 r.
- FOT. 72. CMENTARZ Z I WOJNY ŚWIATOWEJ NR 57 UŚCIU GORLICKIM**  
Spoina cementowa muru ogrodzenia, stan przed konserwacją.  
czerwiec 2021 r.
- FOT. 73. CMENTARZ Z I WOJNY ŚWIATOWEJ NR 57 UŚCIU GORLICKIM**  
Mur ogrodzenia wypełniony spoiną cementową, stan przed konserwacją.  
czerwiec 2021 r.
- FOT. 74. CMENTARZ Z I WOJNY ŚWIATOWEJ NR 57 UŚCIU GORLICKIM**  
Mur ogrodzenia wypełniony spoiną cementową, stan przed konserwacją.  
czerwiec 2021 r.
- FOT. 75. CMENTARZ Z I WOJNY ŚWIATOWEJ NR 57 UŚCIU GORLICKIM**  
Mur ogrodzenia wypełniony spoiną cementową, stan przed konserwacją.  
czerwiec 2021 r.
- FOT. 76. CMENTARZ Z I WOJNY ŚWIATOWEJ NR 57 UŚCIU GORLICKIM**  
Mur ściany pomnikowej wypełniony spoiną cementową, stan przed konserwacją.  
czerwiec 2021 r.
- FOT. 77. CMENTARZ Z I WOJNY ŚWIATOWEJ NR 57 UŚCIU GORLICKIM**  
Zniszczona nakrywa muru ogrodzenia, stan przed konserwacją.  
czerwiec 2021 r.
- FOT. 78. CMENTARZ Z I WOJNY ŚWIATOWEJ NR 57 UŚCIU GORLICKIM**  
Zniszczona nakrywa muru ogrodzenia, stan przed konserwacją.  
czerwiec 2021 r.



**FOT. 1. CMENTARZ Z I WOJNY ŚWIATOWEJ NR 57 W UŚCIU GORLICKIM**  
Drogowskaz, widok od str. płd.- wsch., stan przed konserwacją.

czerwiec 2021 r.



**FOT. 2. CMENTARZ Z I WOJNY ŚWIATOWEJ NR 57 W UŚCIU GORLICKIM**  
Widok całościowy cmentarza od str. wsch.- zach., stan przed konserwacją.

czerwiec 2021 r.





**FOT. 3. CMENTARZ Z I WOJNY ŚWIATOWEJ NR 57 W UŚCIU GORLICKIM**  
Widok całościowy cmentarza od str. płn.- zach., stan przed konserwacją.  
czerwiec 2021 r.



**FOT. 4. CMENTARZ Z I WOJNY ŚWIATOWEJ NR 57 W UŚCIU GORLICKIM**  
Widok całościowy cmentarza od str. płn.- zach., stan przed konserwacją.  
czerwiec 2021 r.





**FOT. 5. CMENTARZ Z I WOJNY ŚWIATOWEJ NR 57 W UŚCIU GORLICKIM**  
Pomnik centralny z krzyżem, widok całościowy z przodu, stan przed konserwacją.  
czerwiec 2021 r.



**FOT. 6. CMENTARZ Z I WOJNY ŚWIATOWEJ NR 57 W UŚCIU GORLICKIM**  
Pomnik centralny z krzyżem, widok całościowy z tyłu, stan przed konserwacją.  
czerwiec 2021 r.





**FOT. 7.**



**FOT. 8.**

**FOT. 7, 8. CMENTARZ Z I WOJNY ŚWIATOWEJ NR 57 W UŚCIU GORLICKIM**  
 Krzyż z pomnika centralnego, widok z przodu i z tyłu, stan przed konserwacją.  
 czerwiec 2021 r.



**FOT. 9. CMENTARZ Z I WOJNY ŚWIATOWEJ NR 57 W UŚCIU GORLICKIM**  
 Prawa część pola grobowego, widok z przodu, stan przed konserwacją.  
 czerwiec 2021 r.





**FOT. 10. CMENTARZ Z I WOJNY ŚWIATOWEJ NR 57 W UŚCIU GORLICKIM**  
 Środkowa część pola grobowego, widok z przodu, stan przed konserwacją.  
 czerwiec 2021 r.



**FOT. 11. CMENTARZ Z I WOJNY ŚWIATOWEJ NR 57 W UŚCIU GORLICKIM**  
 Lewa strona pola grobowego, widok z przodu, stan przed konserwacją.  
 czerwiec 2021 r.





**FOT. 12. CMENTARZ Z I WOJNY ŚWIATOWEJ NR 57 W UŚCIU GORLICKIM**  
Widok całościowy pola grobowego od str. płd.- zach., stan przed konserwacją.  
czerwiec 2021 r.



**FOT. 13. CMENTARZ Z I WOJNY ŚWIATOWEJ NR 57 W UŚCIU GORLICKIM**  
Widok całościowy pola grobowego od str. płd.- wsch., stan przed konserwacją.  
czerwiec 2021 r.





**FOT. 14. CMENTARZ Z I WOJNY ŚWIATOWEJ NR 57 W UŚCIU GORLICKIM**  
Widok całościowy pola grobowego od str. pñ.- zach., stan przed konserwacją.  
czerwiec 2021 r.



**FOT. 15. CMENTARZ Z I WOJNY ŚWIATOWEJ NR 57 W UŚCIU GORLICKIM**  
Widok całościowy pola grobowego od str. pñ.- wsch. ,stan przed konserwacją.  
czerwiec 2021 r.





**FOT. 16.** Rząd I, grób Nr 1.



**FOT. 17.** Rząd I, grób Nr 2.



**FOT. 18.** Rząd I, grób Nr 3.



**FOT. 19.** Rząd I, grób Nr 4.

**FOT. 16, 17, 18, 19.** CMENTARZ Z I WOJNY ŚWIATOWEJ NR 57 W UŚCIU GORLICKIM  
Drewniane krzyże na grobach, stan przed konserwacją.

czerwiec 2021 r.





**FOT. 20.** Rząd I, grób Nr 5.



**FOT. 21.** Rząd I, grób Nr 6.



**FOT. 22.** Rząd I, grób Nr 7.



**FOT. 23.** Rząd I, grób Nr 8.

**FOT. 20, 21, 22, 23.** CMENTARZ Z I WOJNY ŚWIATOWEJ NR 57 W UŚCIU GORLICKIM  
Drewniane krzyże na grobach, stan przed konserwacją.

czerwiec 2021 r.





**FOT. 24.** Rząd I, grób Nr 9.



**FOT. 25.** Rząd I, grób Nr 10.



**FOT. 26.** Rząd I, grób Nr 11.



**FOT. 27.** Rząd I, grób Nr 12.

**FOT. 24, 25, 26, 27.** CMENTARZ Z I WOJNY ŚWIATOWEJ NR 57 UŚCIU GORLICKIM  
Drewniane krzyże na grobach, stan przed konserwacją.

czerwiec 2021 r.





**FOT. 28.** Rząd I, grób Nr 13.



**FOT. 29.** Rząd II, grób Nr 14.



**FOT. 30.** Rząd II, grób Nr 15.



**FOT. 31.** Rząd II, grób Nr 16.

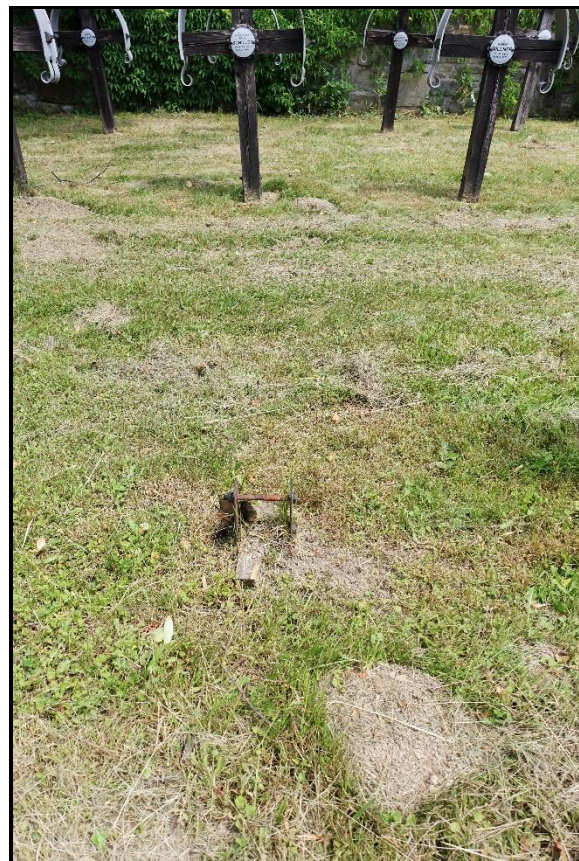
**FOT. 28, 29, 30, 31.** CMENTARZ Z I WOJNY ŚWIATOWEJ NR 57 UŚCIU GORLICKIM  
Drewniane krzyże na grobach, stan przed konserwacją.

czerwiec 2021 r.





**FOT. 32.** Rząd II, grób Nr 17.



**FOT. 33.** Rząd II, grób Nr 18.



**FOT. 34.** Rząd II, grób Nr 19.



**FOT. 35.** Rząd II, grób Nr 20.

**FOT. 32, 33, 34, 35.** CMENTARZ Z I WOJNY ŚWIATOWEJ NR 57 UŚCIU GORLICKIM  
Drewniane krzyże na grobach, stan przed konserwacją.

czerwiec 2021 r.





**FOT. 36.** Rząd II, grób Nr 21.



**FOT. 37.** Rząd II, grób Nr 22.



**FOT. 38.** Rząd II, grób Nr 23.



**FOT. 39.** Rząd II, grób Nr 24.

**FOT. 36, 37, 38, 39.** CMENTARZ Z I WOJNY ŚWIATOWEJ NR 57 UŚCIU GORLICKIM  
Drewniane krzyże na grobach, stan przed konserwacją.

czerwiec 2021 r.





**FOT. 40.** Rząd II, grób Nr 25.



**FOT. 41.** Rząd III, grób Nr 26.



**FOT. 42.** Rząd III, grób Nr 27.



**FOT. 43.** Rząd III, grób Nr 28.

**FOT. 40, 41, 42, 43.** CMENTARZ Z I WOJNY ŚWIATOWEJ NR 57 UŚCIU GORLICKIM  
Drewniane krzyże na grobach, stan przed konserwacją.

czerwiec 2021 r.





**FOT. 44.** Rząd III, grób Nr 29.



**FOT. 45.** Rząd III, grób Nr 30.



**FOT. 46.** Rząd III, grób Nr 31.



**FOT. 47.** Rząd III, grób Nr 32.

**FOT. 44, 45, 46, 47. CMENTARZ Z I WOJNY ŚWIATOWEJ NR 57 UŚCIU GORLICKIM**  
Drewniane krzyże na grobach, stan przed konserwacją.

czerwiec 2021 r.





**FOT. 48.** Rząd III, grób Nr 33.



**FOT. 49.** Rząd III, grób Nr 34.



**FOT. 50.** Rząd III, grób Nr 35.



**FOT. 51.** Rząd III, grób Nr 36.

**FOT. 48, 49, 50, 51.** CMENTARZ Z I WOJNY ŚWIATOWEJ NR 57 UŚCIU GORLICKIM  
Drewniane krzyże na grobach, stan przed konserwacją.

czerwiec 2021 r.





**FOT. 52.** Rząd III, grób Nr 37.



**FOT. 53.** Rząd IV, grób Nr 38.



**FOT. 54.** Rząd IV, grób Nr 39.



**FOT. 55.** Rząd IV, grób Nr 40.

**FOT. 52, 53, 54, 55.** CMENTARZ Z I WOJNY ŚWIATOWEJ NR 57 UŚCIU GORLICKIM  
Drewniane krzyże na grobach, stan przed konserwacją.

czerwiec 2021 r.





**FOT. 56.** Rząd IV, grób Nr 41.



**FOT. 57.** Rząd IV, grób Nr 42.



**FOT. 58.** Rząd IV, grób Nr 43.



**FOT. 59.** Rząd IV, grób Nr 44.

**FOT. 56, 57, 58, 59.** CMĘTARZ Z I WOJNY ŚWIATOWEJ NR 57 UŚCIU GORLICKIM  
Drewniane krzyże na grobach, stan przed konserwacją.

czerwiec 2021 r.





**FOT. 60.** Rząd IV, grób Nr 45.



**FOT. 61.** Rząd IV, grób Nr 46.



**FOT. 62.** Rząd IV, grób Nr 47.

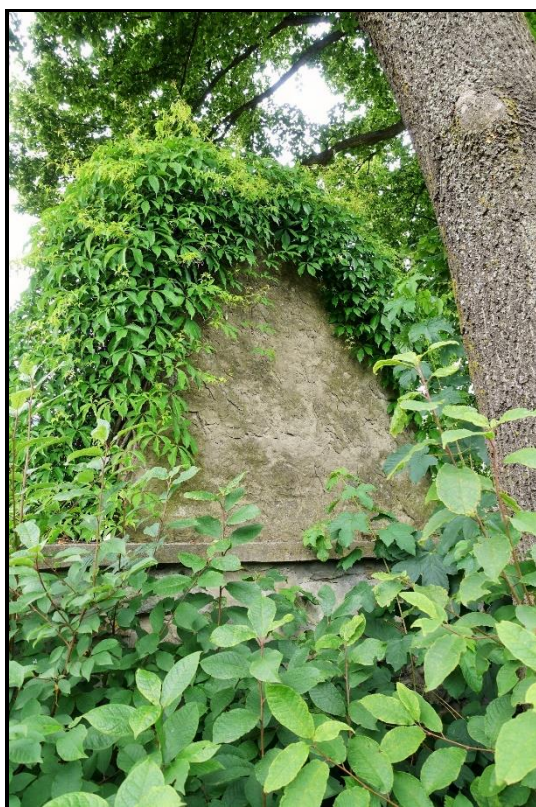


**FOT. 63.** Rząd IV, grób Nr 48.

**FOT. 60, 61, 62, 63.** CMENTARZ Z I WOJNY ŚWIATOWEJ NR 57 UŚCIU GORLICKIM  
Drewniane krzyże na gróbach, stan przed konserwacją.

czerwiec 2021 r.





**FOT. 64 A, B. CMENTARZ Z I WOJNY ŚWIATOWEJ NR 57 UŚCIU GORLICKIM**  
Zarośnięty pnączem kamień pomnikowy, stan przed konserwacją.

czerwiec 2021 r.



**FOT. 65.**

**FOT. 66.**

**FOT. 65, 66. CMENTARZ Z I WOJNY ŚWIATOWEJ NR 57 UŚCIU GORLICKIM**  
Betonowe słupy z ogrodzenia frontowego, stan przed konserwacją.

czerwiec 2021 r.



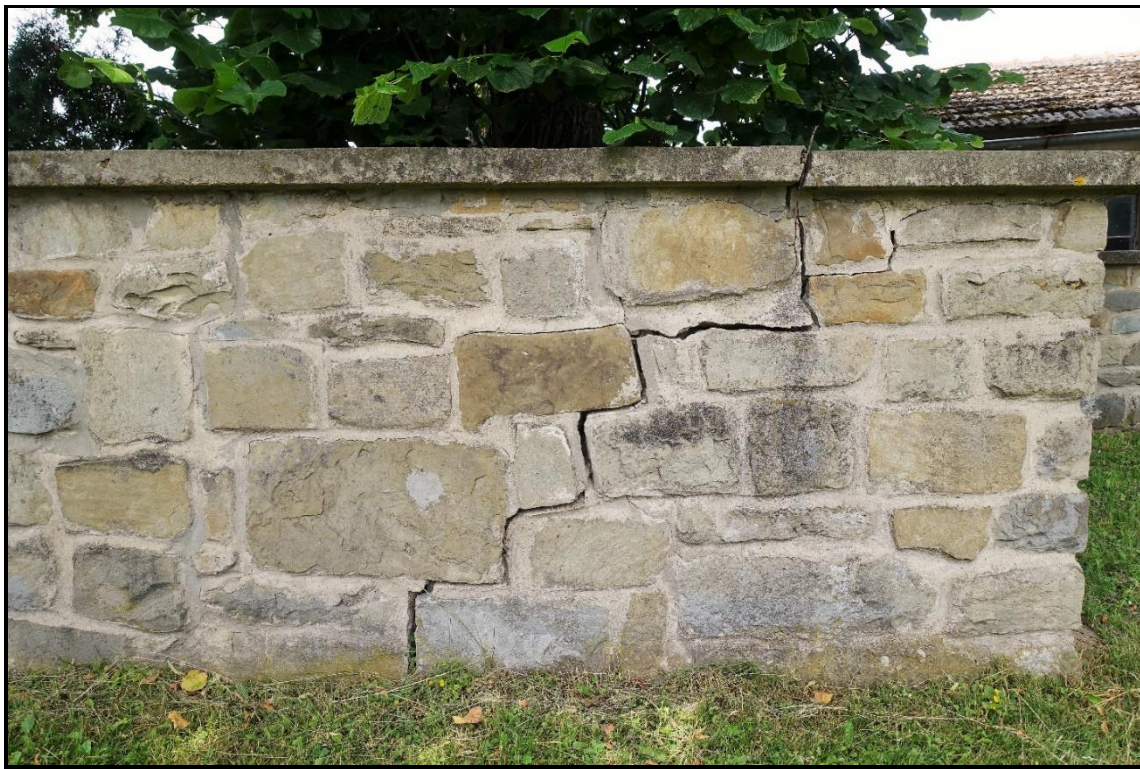


**FOT. 67. CMENTARZ Z I WOJNY ŚWIATOWEJ NR 57 UŚCIU GORLICKIM**  
Drewniany segment z ogrodzenia frontowego, stan przed konserwacją.  
czerwiec 2021 r.



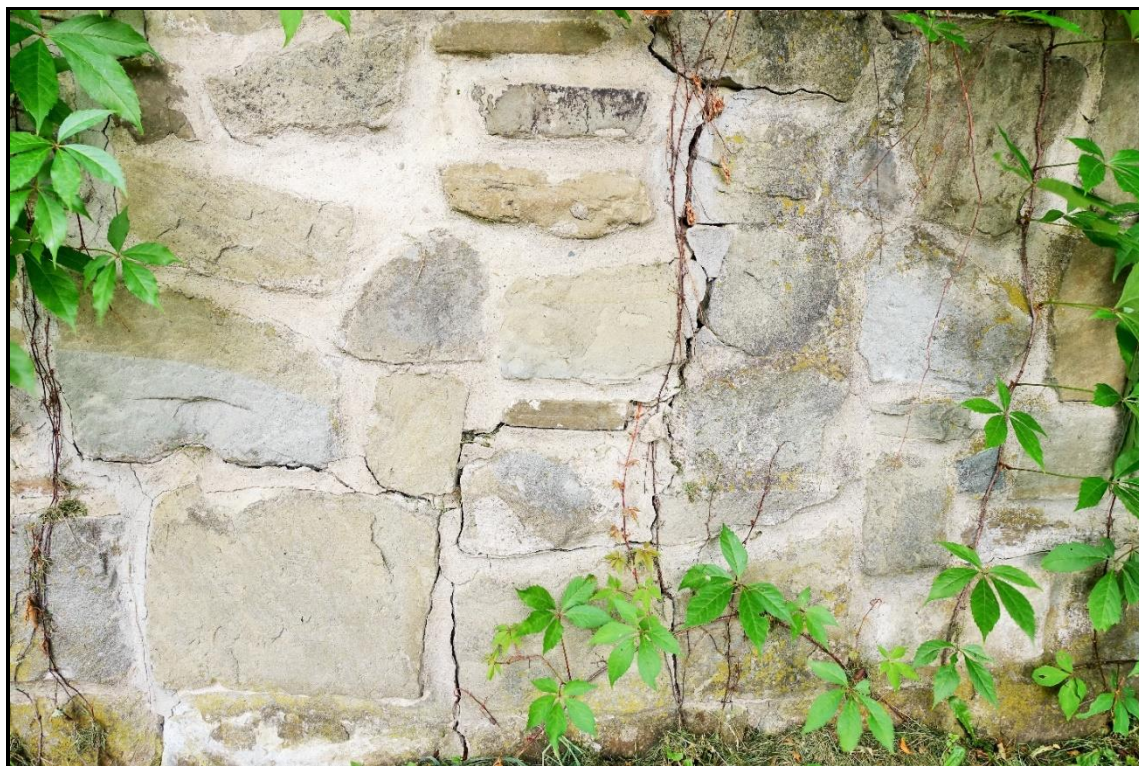
**FOT. 68. CMENTARZ Z I WOJNY ŚWIATOWEJ NR 57 UŚCIU GORLICKIM**  
Drewniany segment z ogrodzenia frontowego, stan przed konserwacją.  
czerwiec 2021 r.





**FOT. 69. CMENTARZ Z I WOJNY ŚWIATOWEJ NR 57 UŚCIU GORLICKIM**  
Rozległe pęknięcie muru ogrodzenia, stan przed konserwacją.

czerwiec 2021 r.



**FOT. 70. CMENTARZ Z I WOJNY ŚWIATOWEJ NR 57 UŚCIU GORLICKIM**  
Rozległe pęknięcie muru ogrodzenia, stan przed konserwacją.

czerwiec 2021 r.





**FOT. 71. CMENTARZ Z I WOJNY ŚWIATOWEJ NR 57 UŚCIU GORLICKIM**  
Pęknięcie muru ogrodzenia, stan przed konserwacją.

czerwiec 2021 r.



**FOT. 72. CMENTARZ Z I WOJNY ŚWIATOWEJ NR 57 UŚCIU GORLICKIM**  
Spoina cementowa muru ogrodzenia, stan przed konserwacją.

czerwiec 2021 r.





**FOT. 73. CMENTARZ Z I WOJNY ŚWIATOWEJ NR 57 UŚCIU GORLICKIM**  
Mur ogrodzenia wypełniony spoiną cementową, stan przed konserwacją.  
czerwiec 2021 r.



**FOT. 74. CMENTARZ Z I WOJNY ŚWIATOWEJ NR 57 UŚCIU GORLICKIM**  
Mur ogrodzenia wypełniony spoiną cementową, stan przed konserwacją.  
czerwiec 2021 r.





**FOT. 75. CMENTARZ Z I WOJNY ŚWIATOWEJ NR 57 UŚCIU GORLICKIM**  
Mur ogrodzenia wypełniony spoiną cementową, stan przed konserwacją.  
czerwiec 2021 r.



**FOT. 76. CMENTARZ Z I WOJNY ŚWIATOWEJ NR 57 UŚCIU GORLICKIM**  
Mur ściany pomnikowej wypełniony spoiną cementową, stan przed konserwacją.  
czerwiec 2021 r.





**FOT. 77. CMENTARZ Z I WOJNY ŚWIATOWEJ NR 57 UŚCIU GORLICKIM**  
Zniszczona nakrywa muru ogrodzenia, stan przed konserwacją.

czerwiec 2021 r.



**FOT. 78. CMENTARZ Z I WOJNY ŚWIATOWEJ NR 57 UŚCIU GORLICKIM**  
Zniszczona nakrywa muru ogrodzenia, stan przed konserwacją.

czerwiec 2021 r.